

# 5月の中小企業月次景況調査(茨城県)

〔平成28年5月末現在〕

平成28年6月10日  
茨城県中小企業団体中央会

「景況」「売上高」「収益状況」の主要3指標DIを見ると、「景況」「収益状況」「売上高」全ての指標で悪化した。

業種別に見ると、製造業では、「景況」「売上高」「収益状況」全ての指標で悪化した。非製造業では、「景況」は改善したが、「売上高」は悪化、「収益状況」は変化なかった。

## 景況DI

製造業は、前月比16.0ポイント悪化の-36.0ポイント、非製造業は、前月比4.3ポイント改善の-43.5ポイント、全体では、6.3ポイント悪化の-39.6ポイントとなった。

## 売上高DI

製造業は、前月比24.0ポイント悪化の-12.0ポイント、非製造業は、前月比4.3ポイント悪化の-39.1ポイント、全体では、14.6ポイント悪化の-37.5ポイントとなった。

## 収益状況DI

製造業は、前月比4.0ポイント悪化の-40.0ポイント、非製造業は、前月比±0.0ポイントの-39.1ポイント、全体では、2.1ポイント悪化の-39.6ポイントとなった。

茨城県中央会では、中小企業を取り巻く様々な環境の変化の下で、中小企業の発展を確保していくために中小企業の動向、問題点、要望等を機敏かつ的確に把握するために、中小企業で構成されている事業協同組合等の中小企業団体に業界景況ウォッチング連絡員を設置し、最新の「景況、売上高、収益状況、販売価格、取引条件」などの景気動向調査を実施しております。

情報連絡員一覧表（茨城県中央会・平成28年5月分）

	集計上の分類業種	具体的な業種 (産業分類細分類相当)	組合及び組合員の現況等(景況の変化とその原因・現状等、企業経営・業界での問題点)
製 造 業	食料品	パン	少子化により、給食でのパンの回数は週一回。機械の老朽化、補修費用、衛生面への経費、後継者などの問題を抱え、大変厳しい現状である。各市町村によっては、業者がなく、他の地域で製造し給食会が配送している状態である。食の安心・安全は分かるが、極小のクレームでも報告書、謝罪と毎回大変な思いで仕事をしている。クレームの度合いによる対応を願っていますが、調理場、教育委員会、給食会などパン製造者の気持ちを理解してもらえないことが残念です。仕事は少なくなり、諸経費は増大、子供のためと思い頑張っていますが経営としては成り立っていません。
		味噌	
		酒	○県内全体の課税移出数量・業界全体の現状 4月の課税移出数量は、前年同月比100.7%と3月に引き続き前年を上回り、底打ち感がやや感じとれる。普通酒は95.9%と落ち込みが続く中、特定名称酒は前年比107.4%と順調に伸びており、中でも吟醸酒は25%の伸びである。本格焼酎は、95.8%とやや回復。全国の清酒輸出は、対年比108.9%と金額ベースで、2桁増を維持している。 ○県内当業界について 先月のG7科学大臣会合におけるレセプション・晩餐会では、当県の豊富な農産品の魅力をPR、特に乾杯セレモニー・食中酒は茨城県産の高級酒を使用し、高い評価をいただいた。そのほか、関東圏内の労働委員会会合へ試飲酒提供、6月1日の外務省レセプションでの県産酒等、茨城の地酒を広くPRすることができた。 平成27年度全国新酒鑑評会の結果、当県はく入賞13蔵・金賞8蔵となり、金賞受賞率は61%と全国では9位(前年8位)とやや落ち込んだが、過去3年間で製造技術は確実にレベルアップしている。
		納豆	消費量が減少傾向。スーパーでは安価でないと売れない。生産面では、県産大豆が不足し、価格が上昇している。また、人手も不足している。
		菓子	大型連休中の売上は前年比5%減。中旬、下旬も昨年には届かず、厳しい状況が続いている。
	繊維工業	織物	
		縫製	
		袋物	
	木材・木製品	製材	荷動きは依然として低調。市況は全般的に弱含んでいる。 過去最低の住宅ローン金利になり、今が買い時と考える消費者は多いが、新築需要は伸び悩んでいる。省エネ住宅などの差別化に取り組んでいる。工務店においても、受注確保が難しい状況が続き、一般の大工工務店は増改築など細かな作業が中心になっている。
		プレカット	連休明けに仕事が増えるとの予想に反して、全く売れない5月となった。目標売上の50%しか達成できなかった。
	紙・紙加工	段ボール	
	印刷	軽印刷	
		総合	
	化学・ゴム	プラスチック製品	
	窯業・土石製品	石材	
		コンクリート製品	
		焼物	
	鉄鋼・金属	鍍金	得意先の多くが連休で売上、収益ともに2割から3割の減少。石油製品の値下がりが一服したように感じられる。電気料金は下落傾向にあり、収益性の向上に寄与している。鍍金加工単価、原材料価格は前年同程度。
	一般機器	精密機器	
		工業団地	昨年は排ガス規制前の駆け込み需要があったため、昨年同月と比較すると大幅な売上減。今後も大幅な増加は見込めない。人員も削減するしかない。
電気機器	重電		
	電化機器	生産高は、対前年同月比43百万円増(7.4%)となる617百万円。自動車関連事業者が全体で11.5%のプラスに対して、家電関連事業所は△11.5%と依然として依然、上向いていかない。	
輸送機器	自動車部品		
	昇降機		
	その他の製造業		

情報連絡員一覧表（茨城県中央会・平成28年5月分）

	集計上の分類業種	具体的な業種 (産業分類細分類相当)	組合及び組合員の現況等(景況の変化とその原因・現状等、企業経営・業界での問題点)
非 製 造 業	卸売業	水産卸	精算所取扱高は前年同月に比べ営業日が1日少なかったこともあり、0.13%の減となった。また、人員不足により求人募集を行っているが応募者が少ない状況。
		県南地区卸売	売上は全体的に増加傾向にある。業務用食材や冷凍食品の売上増加。特に食肉加工品が良好である。
		食品卸売業	野菜と果実合計の取扱高は、前年同月比99%。野菜はネギ、タマネギ、ジャガイモが単価高だった一方、葉物野菜が単価安で推移。野菜全体で見ると、単価安で数量は平年並。
		セメント	袋セメントの出荷袋数は前年同月比約20%の減少。4月以降、建築工事も激減しており、想定外の落込みとなった。
	小売業	県北地区共同店舗	月の前半は、前年同月と同水準の売上を維持していたが、後半に失速し、前年同月比98%となった。
		県央地区共同店舗	客数、売り上げともに前年を確保できず、厳しい状況が続いている。6月は、会員向けの優待セールを1か月前倒しで実施するので、売り上げ増に期待している。
		県南地区共同店舗	前半、衣料品を中心に苦戦し、売上の対前年同月比85%。飲食では98%と維持することができ、後半に期待していたが、子供連れなどのファミリーの集客が悪く、大苦戦となった。
		クレジット	
		家電	売上が対前年同月比を若干上回った。販売価格が下落傾向にあるが、白物家電を中心に需要が回復しつつある。市況は全体的に上昇傾向にあるが、店舗間の格差が出てきている。
		石油	原油価格は上昇傾向にありますが、ガソリンの販売価格は前年同月比25円下落。省エネ車の普及に伴い、需要が減少している為、元売販売子会社や広域業者等による一般組合員の仕入価格を下回るような安値販売競争が続いており、廃止、休業等に追い込まれる組合員が増えている。
		農機具	
	商店街	水戸	
		筑西	消費税増税は先送りになったが、消費低迷は変わらない。
	建設業	総合	
		電気工事	
		管工事	
		交通安全施設業 鉄筋	
	サービス業	ホテル・旅館	大型連休のおかげで、宿泊客数は前年比10%増。ただし、月の後半は県内全域でゆるやかに減少していった。新入社員の早期退職が目立つ。連鎖退職を改善しなければ、慢性的な人手不足を解決できない。
		自動車整備	組合員事業場の車両在庫状況指数である継続検査台数(持込検査)の対前年同月比は、普通車、軽ともに減少である。 ○対前年同月比 普通車…………… 94.6% 軽自動車…………… 97.1%
	運輸業	一般貨物運送	組合員数、車両台数ともに前月から変化なし。上部団体は微減。
		県北地区一般貨物自動車運送	顧客動向は横ばいだが、荷動きが低調。燃料価格は、前年より下がっているが上昇傾向にあり、収益状況は厳しい。
	その他の非製造業		

## 行政庁・中央会に対する要望事項

集計上の分類業種	具体的な業種	行政庁・中央会に対する要望事項、または関心のある事項、意見等
食料品	納豆	国産の納豆用大豆の増産をお願いしたい。
	酒	5月末全国で122自治体が乾杯条例施行、国酒である日本酒で乾杯を提唱し、各種団体へ要請願いたい。
小売業	石油	揮発油税に消費税を課税している二重課税の廃止。
商店街	筑西	商店街振興組合に対しての補助金制度の充実、任意の商店街とは制度を分けるべきである。

# 中小企業月次景況調査(平成28年5月)DI値(前年同月比)

	売上高			在庫数量			販売価格			取引条件			収益状況			資金繰り			設備投資			雇用人員			業界の景況									
	DI	(内訳)		DI	(内訳)		DI	(内訳)		DI	(内訳)		DI	(内訳)		DI	(内訳)		DI	(内訳)		DI	(内訳)		DI	(内訳)								
		増加	不変		減少	増加		不変	減少		上昇	不変		悪化	好転		不変	悪化		好転	不変		悪化	好転		不変	悪化	好転	不変	悪化	好転	不変	悪化	
食料品	△ 50.0	1	4	6	△ 16.7	1	3	2	6	0.0	1	4	1	6	△ 33.3	0	4	2	6	△ 33.3	0	4	2	6	△ 16.7	1	3	2	6	△ 33.3	1	2	3	6
繊維工業	△ 66.7	0	1	2	△ 33.3	0	2	1	3	△ 33.3	0	2	1	3	△ 66.7	0	1	2	3	△ 33.3	0	2	1	3	△ 33.3	0	2	1	3	△ 66.7	0	1	2	3
木材・木製品	△ 50.0	0	1	1	0.0	0	2	0	2	0.0	0	2	0	2	△ 50.0	0	1	1	2	△ 50.0	0	1	1	2	0.0	0	2	0	2	△ 50.0	0	1	1	2
紙・紙加工品	0.0	0	1	0	0.0	0	1	0	1	0.0	0	1	0	1	0.0	0	1	0	1	0.0	0	1	0	1	0.0	0	1	0	1	0.0	0	1	0	1
印刷	△ 50.0	0	1	1	0.0	0	2	0	2	0.0	0	2	0	2	△ 50.0	0	1	1	2	△ 50.0	0	1	1	2	△ 50.0	0	1	1	2	0.0	0	2	0	2
化学・ゴム	0.0	0	1	0	0.0	0	1	0	1	0.0	0	1	0	1	0.0	0	1	0	1	0.0	0	1	0	1	0.0	0	1	0	1	0.0	0	1	0	1
医薬・土石製品	0.0	1	2	1	25.0	1	3	0	4	0.0	0	4	0	4	25.0	1	3	0	4	25.0	1	3	0	4	25.0	1	3	0	4	0.0	1	2	1	4
鉄鋼・金属	△ 100.0	0	0	1	△ 100.0	0	0	1	1	0.0	0	1	0	1	△ 100.0	0	0	1	1	△ 100.0	0	0	1	1	△ 100.0	0	0	1	1	△ 100.0	0	0	1	1
一般機器	△ 50.0	0	1	1	△ 50.0	0	1	1	2	0.0	0	2	0	2	0.0	0	1	1	2	△ 50.0	0	1	1	2	△ 50.0	0	1	1	2	△ 50.0	0	1	1	2
電気機器	100.0	1	0	0	100.0	1	0	0	1	0.0	0	1	0	1	0.0	0	1	0	1	100.0	1	0	0	1	100.0	1	0	0	1	100.0	1	0	0	1
輸送機器	△ 50.0	0	1	1	△ 50.0	0	1	1	2	△ 100.0	0	0	2	2	△ 50.0	0	1	1	2	△ 100.0	0	0	2	2	△ 50.0	0	1	1	2	△ 50.0	0	1	1	2
製造業計	△ 36.0	3	10	12	△ 12.0	3	16	6	25	△ 12.0	1	20	4	25	△ 16.0	1	19	5	25	△ 40.0	1	13	11	25	△ 32.0	1	15	9	25	△ 12.0	2	18	5	25
卸売業	△ 25.0	1	1	2	25.0	1	3	0	4	0.0	0	4	0	4	0.0	0	3	1	4	△ 25.0	0	3	1	4	△ 25.0	0	3	1	4	△ 25.0	0	3	1	4
小売業 (酒類除く)	△ 36.4	1	5	5	△ 18.2	0	9	2	11	△ 9.1	1	8	2	11	△ 27.3	0	6	5	11	△ 45.5	0	6	5	11	△ 36.4	0	7	4	11	△ 45.5	1	4	6	11
サービス業	△ 50.0	0	1	1	△ 50.0	0	1	1	2	△ 50.0	0	1	1	2	△ 50.0	0	1	1	2	△ 50.0	0	1	1	2	△ 50.0	0	1	1	2	△ 50.0	0	1	1	2
建設業	△ 50.0	0	2	2	△ 50.0	0	3	1	4	△ 25.0	0	3	1	4	△ 25.0	0	3	1	4	△ 25.0	0	3	1	4	0.0	0	4	0	4	△ 50.0	0	2	2	4
運輸業	△ 50.0	0	1	1	0.0	0	2	0	2	0.0	0	2	0	2	0.0	0	1	1	2	△ 50.0	0	1	1	2	0.0	0	2	0	2	△ 50.0	0	1	1	2
非製造業計	△ 39.1	2	10	11	△ 6.7	1	12	2	15	△ 13.0	1	18	4	23	△ 17.4	0	14	9	23	△ 30.4	1	14	8	23	△ 26.1	0	17	6	23	△ 43.5	1	11	11	23
全体	△ 37.5	5	20	23	△ 10.0	4	28	8	40	△ 12.5	2	38	8	48	△ 16.7	1	38	9	48	△ 35.4	2	27	19	48	△ 32.0	1	15	9	25	△ 18.8	2	35	11	48

月次景況調査 5月のDI (前年同月比)

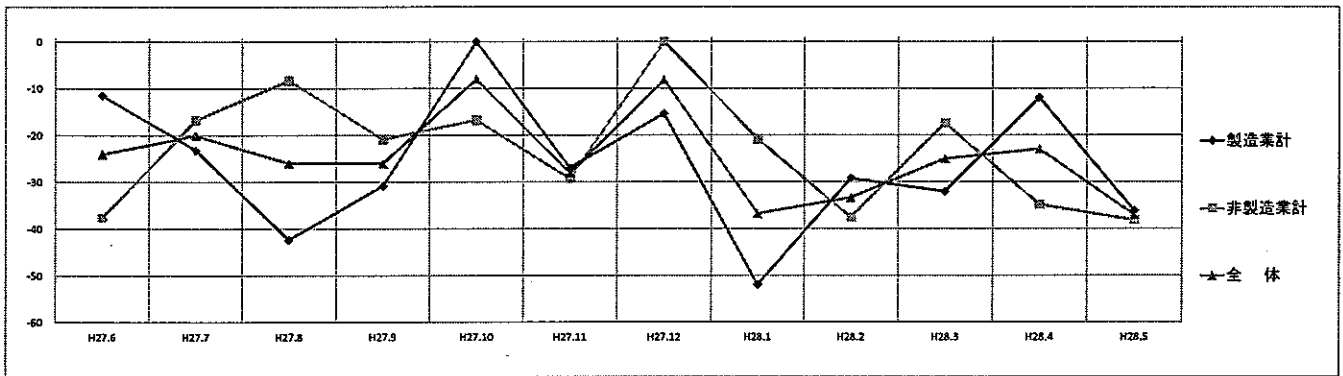
項目	全 体			製 造 業			非 製 造 業		
	5月	4月	前月比	5月	4月	前月比	5月	4月	前月比
景況	▲ 39.6	▲ 33.3	▲ 6.3	▲ 36.0	▲ 20.0	▲ 16.0	▲ 43.5	▲ 47.8	▲ 4.3
売上高	▲ 37.5	▲ 22.9	▲ 14.6	▲ 36.0	▲ 12.0	▲ 24.0	▲ 39.1	▲ 34.8	▲ 4.3
収益状況	▲ 39.6	▲ 37.5	▲ 2.1	▲ 40.0	▲ 36.0	▲ 4.0	▲ 39.1	▲ 39.1	▲ 0.0
販売価格	▲ 12.5	▲ 8.3	▲ 4.2	▲ 12.0	▲ 8.0	▲ 4.0	▲ 13.0	▲ 8.7	▲ 4.3
取引条件	▲ 16.7	▲ 14.6	▲ 2.1	▲ 16.0	▲ 16.0	0.0	▲ 17.4	▲ 13.0	▲ 4.4

## D I 値推移表 (H27. 6月 ~ H28. 5月期)

### 《売上高の推移》

前年同月比	H27. 6	H27. 7	H27. 8	H27. 9	H27. 10	H27. 11	H27. 12	H28. 1	H28. 2	H28. 3	H28. 4	H28. 5
食品品製造業	▲ 16.7	▲ 16.7	▲ 16.7	▲ 16.7	0.0	▲ 16.7	0.0	▲ 20.0	0.0	▲ 16.7	▲ 16.7	▲ 50.0
製造業(食品品製造業以外)	▲ 10.0	▲ 25.0	▲ 50.0	▲ 35.0	0.0	▲ 30.0	▲ 20.0	▲ 60.0	▲ 36.8	▲ 36.8	▲ 10.5	▲ 31.6
製造業計	▲ 11.5	▲ 23.1	▲ 42.3	▲ 30.8	0.0	▲ 26.9	▲ 15.4	▲ 52.0	▲ 29.2	▲ 32.0	▲ 12.0	▲ 36.0
卸売業	25.0	0.0	0.0	0.0	50.0	25.0	▲ 25.0	0.0	50.0	50.0	25.0	▲ 25.0
小売業(商店街含む)	▲ 63.6	▲ 36.4	▲ 45.5	▲ 36.4	▲ 36.4	▲ 72.7	▲ 9.1	▲ 27.3	▲ 81.8	▲ 40.0	▲ 54.5	▲ 36.4
サービス業	50.0	0.0	100.0	0.0	0.0	50.0	50.0	0.0	50.0	50.0	0.0	▲ 50.0
建設業	▲ 40.0	20.0	20.0	20.0	▲ 40.0	▲ 20.0	0.0	▲ 20.0	▲ 20.0	▲ 40.0	▲ 50.0	▲ 50.0
運輸業	▲ 100.0	▲ 50.0	0.0	▲ 100.0	▲ 50.0	0.0	50.0	▲ 50.0	▲ 100.0	▲ 50.0	▲ 50.0	▲ 50.0
非製造業計	▲ 37.5	▲ 16.7	▲ 8.3	▲ 20.8	▲ 16.7	▲ 29.2	0.0	▲ 20.8	▲ 37.5	▲ 17.4	▲ 34.8	▲ 38.1
全体	▲ 24.0	▲ 20.0	▲ 26.0	▲ 26.0	▲ 8.0	▲ 28.0	▲ 8.2	▲ 36.7	▲ 33.3	▲ 25.0	▲ 22.9	▲ 37.0

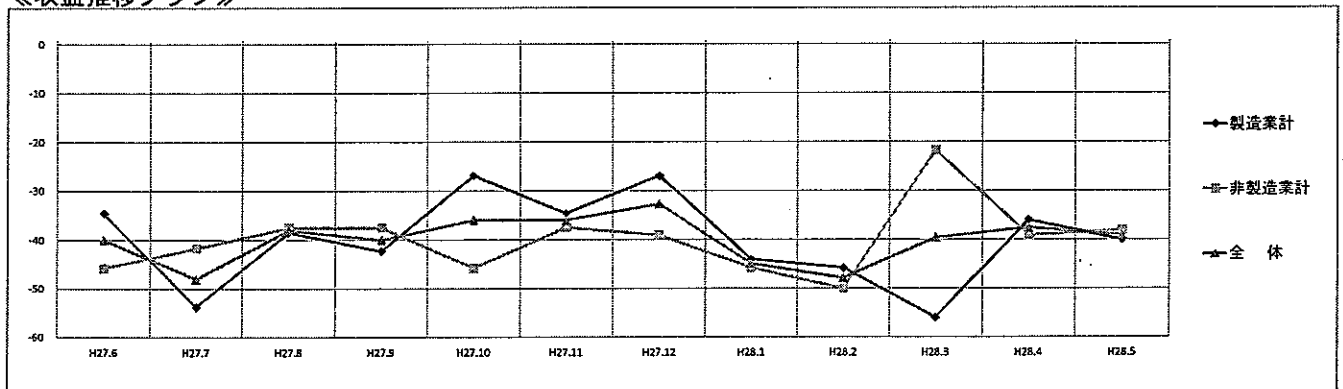
### 《売上高推移グラフ》



### 《収益の推移》

前年同月比	H27. 6	H27. 7	H27. 8	H27. 9	H27. 10	H27. 11	H27. 12	H28. 1	H28. 2	H28. 3	H28. 4	H28. 5
食品品製造業	▲ 33.3	▲ 50.0	▲ 16.7	▲ 16.7	▲ 16.7	▲ 16.7	▲ 16.7	▲ 40.0	▲ 20.0	▲ 50.0	▲ 50.0	▲ 33.3
製造業(食品品製造業以外)	▲ 35.0	▲ 55.0	▲ 45.0	▲ 50.0	▲ 30.0	▲ 25.0	▲ 30.0	▲ 45.0	▲ 52.6	▲ 57.9	▲ 31.6	▲ 42.1
製造業計	▲ 34.6	▲ 53.8	▲ 38.5	▲ 42.3	▲ 26.9	▲ 34.6	▲ 26.9	▲ 44.0	▲ 45.8	▲ 56.0	▲ 36.0	▲ 40.0
卸売業	▲ 25.0	▲ 50.0	▲ 25.0	▲ 25.0	▲ 25.0	▲ 25.0	▲ 25.0	▲ 25.0	0.0	▲ 25.0	▲ 25.0	▲ 25.0
小売業(商店街含む)	▲ 54.5	▲ 45.5	▲ 54.5	▲ 45.5	▲ 63.6	▲ 54.5	▲ 54.5	▲ 72.7	▲ 81.8	▲ 40.0	▲ 63.6	▲ 45.5
サービス業	50.0	0.0	50.0	50.0	50.0	50.0	0.0	0.0	50.0	50.0	0.0	▲ 50.0
建設業	▲ 60.0	▲ 20.0	▲ 20.0	▲ 20.0	▲ 40.0	▲ 40.0	▲ 25.0	▲ 20.0	▲ 40.0	0.0	▲ 25.0	▲ 25.0
運輸業	▲ 100.0	▲ 100.0	▲ 50.0	▲ 100.0	▲ 100.0	▲ 50.0	▲ 50.0	▲ 50.0	▲ 100.0	▲ 50.0	0.0	▲ 50.0
非製造業計	▲ 45.8	▲ 41.7	▲ 37.5	▲ 37.5	▲ 45.8	▲ 37.5	▲ 39.1	▲ 45.8	▲ 50.0	▲ 21.7	▲ 39.1	▲ 38.1
全体	▲ 40.0	▲ 48.0	▲ 38.0	▲ 40.0	▲ 36.0	▲ 36.0	▲ 32.7	▲ 44.9	▲ 47.9	▲ 39.6	▲ 37.5	▲ 39.1

### 《収益推移グラフ》

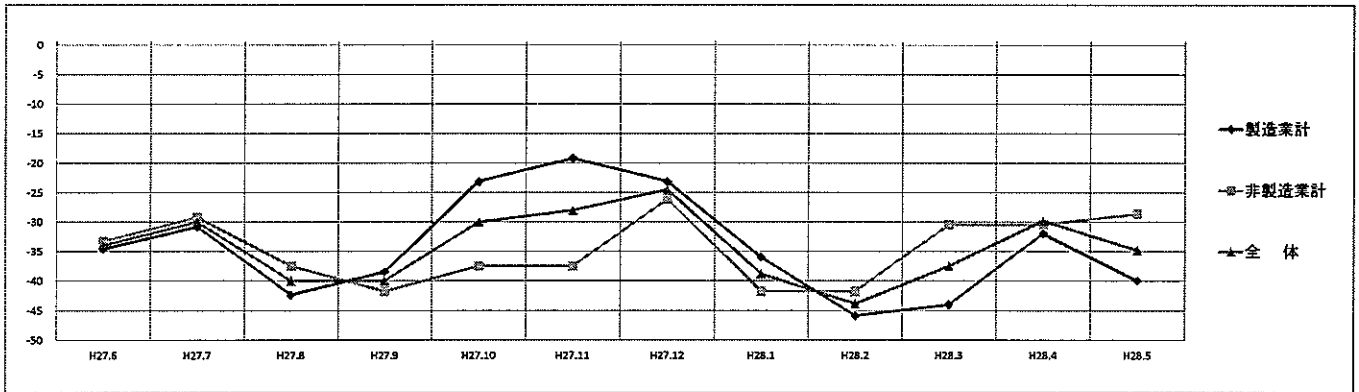


## D I 値推移表 (H27. 6月 ~ H28. 5月期)

### 《資金繰りの推移》

前年同月比	H27. 6	H27. 7	H27. 8	H27. 9	H27. 10	H27. 11	H27. 12	H28. 1	H28. 2	H28. 3	H28. 4	H28. 5
食品製造業	▲ 33.3	▲ 50.0	▲ 33.3	▲ 33.3	▲ 33.3	▲ 16.7	▲ 16.7	▲ 40.0	▲ 40.0	▲ 33.3	▲ 33.3	▲ 33.3
製造業 (食品製造業以外)	▲ 35.0	▲ 25.0	▲ 45.0	▲ 40.0	▲ 20.0	▲ 20.0	▲ 25.0	▲ 35.0	▲ 47.4	▲ 47.4	▲ 31.6	▲ 42.1
製造業計	▲ 34.6	▲ 30.8	▲ 42.3	▲ 38.5	▲ 23.1	▲ 19.2	▲ 23.1	▲ 36.0	▲ 45.8	▲ 44.0	▲ 32.0	▲ 40.0
卸売業	▲ 25.0	▲ 25.0	▲ 25.0	▲ 25.0	▲ 25.0	▲ 25.0	0.0	▲ 25.0	0.0	▲ 25.0	▲ 25.0	▲ 25.0
小売業 (商店街含む)	▲ 36.4	▲ 27.3	▲ 54.5	▲ 63.6	▲ 54.5	▲ 54.5	▲ 36.4	▲ 63.6	▲ 63.6	▲ 50.0	▲ 45.5	▲ 45.5
サービス業	50.0	0.0	0.0	0.0	0.0	0.0	0.0	0.0	0.0	0.0	0.0	0.0
建設業	▲ 40.0	▲ 40.0	▲ 20.0	▲ 20.0	▲ 20.0	▲ 20.0	▲ 25.0	▲ 20.0	▲ 20.0	0.0	▲ 25.0	▲ 25.0
運輸業	▲ 100.0	▲ 50.0	▲ 50.0	▲ 50.0	▲ 50.0	▲ 50.0	▲ 50.0	▲ 50.0	▲ 100.0	▲ 50.0	0.0	0.0
非製造業計	▲ 33.3	▲ 29.2	▲ 37.5	▲ 41.7	▲ 37.5	▲ 37.5	▲ 26.1	▲ 41.7	▲ 41.7	▲ 30.4	▲ 30.4	▲ 28.6
全体	▲ 34.0	▲ 30.0	▲ 40.0	▲ 40.0	▲ 30.0	▲ 28.0	▲ 24.5	▲ 38.8	▲ 43.8	▲ 37.5	▲ 29.8	▲ 34.8

### 《資金繰り推移グラフ》



### 《景況の推移》

前年同月比	H27. 6	H27. 7	H27. 8	H27. 9	H27. 10	H27. 11	H27. 12	H28. 1	H28. 2	H28. 3	H28. 4	H28. 5
食品製造業	▲ 33.3	▲ 33.3	▲ 16.7	▲ 16.7	▲ 16.7	0.0	0.0	▲ 20.0	▲ 20.0	▲ 33.3	0.0	▲ 33.3
製造業 (食品製造業以外)	▲ 10.0	▲ 35.0	▲ 35.0	▲ 45.0	▲ 25.0	▲ 35.0	▲ 35.0	▲ 50.0	▲ 42.1	▲ 57.9	▲ 26.3	▲ 36.8
製造業計	▲ 15.4	▲ 34.6	▲ 30.8	▲ 38.5	▲ 23.1	▲ 26.9	▲ 26.9	▲ 44.0	▲ 37.5	▲ 52.0	▲ 20.0	▲ 36.0
卸売業	▲ 25.0	▲ 25.0	▲ 25.0	▲ 50.0	▲ 25.0	▲ 25.0	▲ 25.0	▲ 25.0	▲ 25.0	0.0	▲ 25.0	▲ 25.0
小売業 (商店街含む)	▲ 63.6	▲ 63.6	▲ 63.6	▲ 72.7	▲ 63.6	▲ 63.6	▲ 54.5	▲ 81.8	▲ 81.8	▲ 60.0	▲ 63.6	▲ 45.5
サービス業	50.0	0.0	50.0	50.0	50.0	50.0	50.0	▲ 50.0	50.0	50.0	0.0	▲ 50.0
建設業	▲ 60.0	▲ 40.0	▲ 40.0	▲ 20.0	▲ 20.0	▲ 20.0	▲ 50.0	▲ 40.0	▲ 40.0	▲ 40.0	▲ 50.0	▲ 50.0
運輸業	▲ 100.0	▲ 50.0	▲ 50.0	0.0	▲ 50.0	▲ 50.0	▲ 50.0	0.0	▲ 100.0	▲ 50.0	▲ 50.0	▲ 50.0
非製造業計	▲ 50.0	▲ 45.8	▲ 41.7	▲ 41.7	▲ 37.5	▲ 37.5	▲ 39.1	▲ 54.2	▲ 54.2	▲ 34.8	▲ 47.8	▲ 42.9
全体	▲ 32.0	▲ 40.0	▲ 36.0	▲ 40.0	▲ 30.0	▲ 32.0	▲ 32.7	▲ 49.0	▲ 45.8	▲ 43.8	▲ 31.9	▲ 39.1

### 《景況推移グラフ》

